



Skanderborg Forsyning  
Døjsøvej 1  
8660 Skanderborg

## Regulering af Langvad Bæk nord for Låsby

Der meddeles hermed tilladelse efter vandløbsloven til regulering af en vandløbsstrækning på ca. 80 meter af Langvad Bæk ved Sorringvej nord for Låsby. Vandløbet løber i dag gennem et regnvandsbassin på denne strækning. Regnvandsbassinet vil blive nedlagt af Skanderborg Forsyning og vandløbet vil blive ændret til et naturligt genslynget vandløb på ca. 105 meter, med sten og grus i bunden. De fysiske forhold i vandløbet vil dermed blive væsentlig forbedret.

Der meddeles desuden afgørelse om:

- At reguleringen ikke er VVM pligtig, med krav om miljøvurdering og redegørelse
- Dispensation fra naturbeskyttelseslovens §3 til regulering af vandløbet
- Landzonetilladelse efter planloven til forlægning af vandløbet og udlægning af opgravet jord i bassinområdet

Reguleringen udføres af Skanderborg Forsyning.

Reguleringen berører matriklerne nr. 3æ, 10æ og 3aa Låsby by, Låsby.

Projektområdet er vist på Figur 1.

Til afgørelsen er der knyttet en række vilkår jf. afsnit herom.

### Dato

19. september 2023

Sagsnr.: 06.02.03-P19-4-23

### Din reference

Kaare Jensen

Tlf.: 87947747

### Telefontider

Man – ons: 10.00 – 13.00

Tor: 10.00 – 17.00

Fre: 10.00 – 13.00

### Åbningstider

Man – ons: 10.00 – 13.00

Tor: 10.00 – 17.00

Fre: 10.00 – 13.00

# Indholdsfortegnelse

Regulering af Langvad Bæk nord for Låsby .....	1
1 Afgørelse.....	3
2 Vilkår.....	3
3 Begrundelse for afgørelsen .....	3
4 Formålet med reguleringen.....	4
5 Redegørelse for projektet .....	4
5.1 Udlæg af sten og grus.....	6
5.1.1 Gydegrus.....	6
5.1.2 Natursten/skjulesten.....	6
5.2 Dræn og tilløb.....	7
5.3 Sandfang.....	7
6 Eksisterende forhold .....	7
6.1 Vandløbsforhold .....	7
6.2 Vandopland og hydrauliske forhold .....	8
6.3 Naturbeskyttelse .....	9
7 Vores vurdering af projektet .....	10
7.1 Vandløbsforhold .....	10
7.2 Naturforhold.....	10
7.3 Hydrauliske forhold .....	10
7.4 Landzonetilladelse.....	10
7.5 Samlet vurdering .....	10
7.6 VVM-screening .....	11
8 Ejendomsforhold .....	11
9 Økonomi og tidsplan .....	11
10 Forhold til anden lovgivning.....	11
10.1 Natura 2000 (Habitat- & Fuglebeskyttelsesområder).....	11
10.2 Bilag IV-arter.....	11
10.3 Museumsloven .....	12
11 Høring .....	12
12 Annoncering af afgørelsen .....	12
13 Klage mulighed og vejledning.....	12
14 Lovgrundlag .....	13
15 Bilag .....	14
16 Kopi til.....	14

## 1 Afgørelse

Der meddeles tilladelse efter Vandløbslovens §17 til reguleringen, samt Kap 5 i Bekendtgørelse om vandløbsrestaurering og regulering.

Der træffes afgørelse efter § 21 i Miljøvurderingsloven om at projektet ikke er VVM pligtig, med krav om miljøvurdering og tilladelse.

Der meddeles dispensation fra §3 i naturbeskyttelsesloven efter naturbeskyttelseslovens § 65 til ændringerne i vandløbet.

Endelig meddeles der landzonetilladelse efter planlovens §35 til vandløbets ændrede tracé på strækningen, samt udlægning af opgravet jord inden for bassinområdet.

Tilladelsen er meddelt på baggrund af en projektbeskrivelse fra Skanderborg Forsyning a/s, samt oplysninger fra besigtigelser og korrespondance.

Tilladelsen skal udnyttes inden 3 år, hvorefter den bortfalder uden yderligere varsel.

## 2 Vilkår

Der gælder følgende vilkår for godkendelsen:

- Vandløbets hydrauliske kapacitet må ikke mindskes
- Eventuelle drænledninger der er tilsluttet det eksisterende vandløb føres ud i det omlagte vandløb
- Vandløbet udformes som beskrevet i afsnit 5, med et tracé som vist i figur 1
- Der udlægges større og mindre sten i et naturligt omfang, som beskrevet i afsnit 5.1
- Der udlægges 2 stryg af gydegrus af ca. 10-12 meters længde. Den endelige placering af gydegrus/stryg bestemmes i forbindelse med anlægsarbejdet. Strygene opbygges af sten i størrelsen 16 mm – 32 mm (85 %) og 32 – 64 mm (15%). Gruset udlægges i 0,2-0,3 meters tykkelse. Strygene udlægges så de har en bundhældning på ca. 5 promille
- Vandløbets bundbredde skal være 1,4-1,7 m
- Skanderborg Kommune kan, hvis det skønnes formålstjenligt, lade udføre mindre tekniske ændringer under arbejdets udførelse
- Udvaskning af sand skal begrænses mest muligt under gravearbejdet
- Der skal etableres et sandfang nederst i projektområdet
- Jord fra voldene udlægges indenfor bassinområdet så området efterfølgende fremstår mere naturligt
- Der må ikke udlægges jord på arealer omfattet af §3 i naturbeskyttelsesloven
- De midlertidige arbejdsarealer retableres efter anlægsarbejdet er afsluttet

## 3 Begrundelse for afgørelsen

I vurderingen er der bl.a. lagt vægt på følgende:

- Projektet giver ikke mindre hydraulisk kapacitet på strækningen
- Projektet vil forbedre de fysiske forhold i vandløbet og dermed give bedre betingelser for vandløbsfaunaen
- Vandløbet vurderes at få tilstrækkelig kapacitet til de vandmængder, der kan komme
- projektet vil ikke hindre målopfyldelse i forhold til vandområdeplanerne i nedstrøms liggende målsatte vandområder,
- der vil ikke være nogen negativ påvirkning af udpegningsgrundlag eller bevaringsstatus for nedstrøms liggende Natura 2000 områder, eller af bilag IV arter.

Der henvises derudover til vurderingerne af projektet i afsnit 7: Vores vurdering af projektet.

## 4 Formålet med reguleringen

Skanderborg Forsyning har over en længere årrække foretaget separatkloakering i Låsby, hvor regnvand og spildevand er adskilt i hvert sit system således at spildevandet pumpes til Skovby Renseanlæg, og overfladevandet afledes til Lyngbygård å efter rensning og forsinkelse i et nyt regnvandsbassin (B222). Det nye bassin er placeret på det nedlagte Låsby Renseanlægs areal. Bassinet renser og forsinker overfladevandet fra en stor del af Låsby.

Bassinet B303 der nedlægges har tidligere været benyttet til opstuvning af regnvand fra Låsby inden vandet blev ledt videre i Langvad Bæk. Ved etableringen og idriftsættelse af det nye bassin er der ikke længere brug for B303, hvorfor det nedlægges som regnvandsbassin. Der vil fremover kun gennemstrømme naturligt vandløbsvand igennem arealet.

Det ønskes derfor, at bassinet, i forbindelse med nedlæggelsen, bliver omdannet til et rekreativt areal, hvor en genslynget og restaureret Langvad Bæk løber igennem. Det er samtidig hensigten, at vandløbets naturkvalitet skal øges ved at etablere et varieret og slynget vandløb med sten og grus i vandløbsbunden.

## 5 Redegørelse for projektet

Nedlæggelsen af bassin B303 ønskes udført ved at fjerne de to voldanlæg, der befinder sig i hver sin ende af bassinet, mod nord og syd. Hermed fjernes også de to korte rørførte strækninger gennem voldene. I den nederste rørføring er der et ret stort fald og der samler sig gren og blade foran rørdløbet fra bassinet. Det betyder, at der i dag er dårlig passage for fisk til den øverste del af vandløbet.

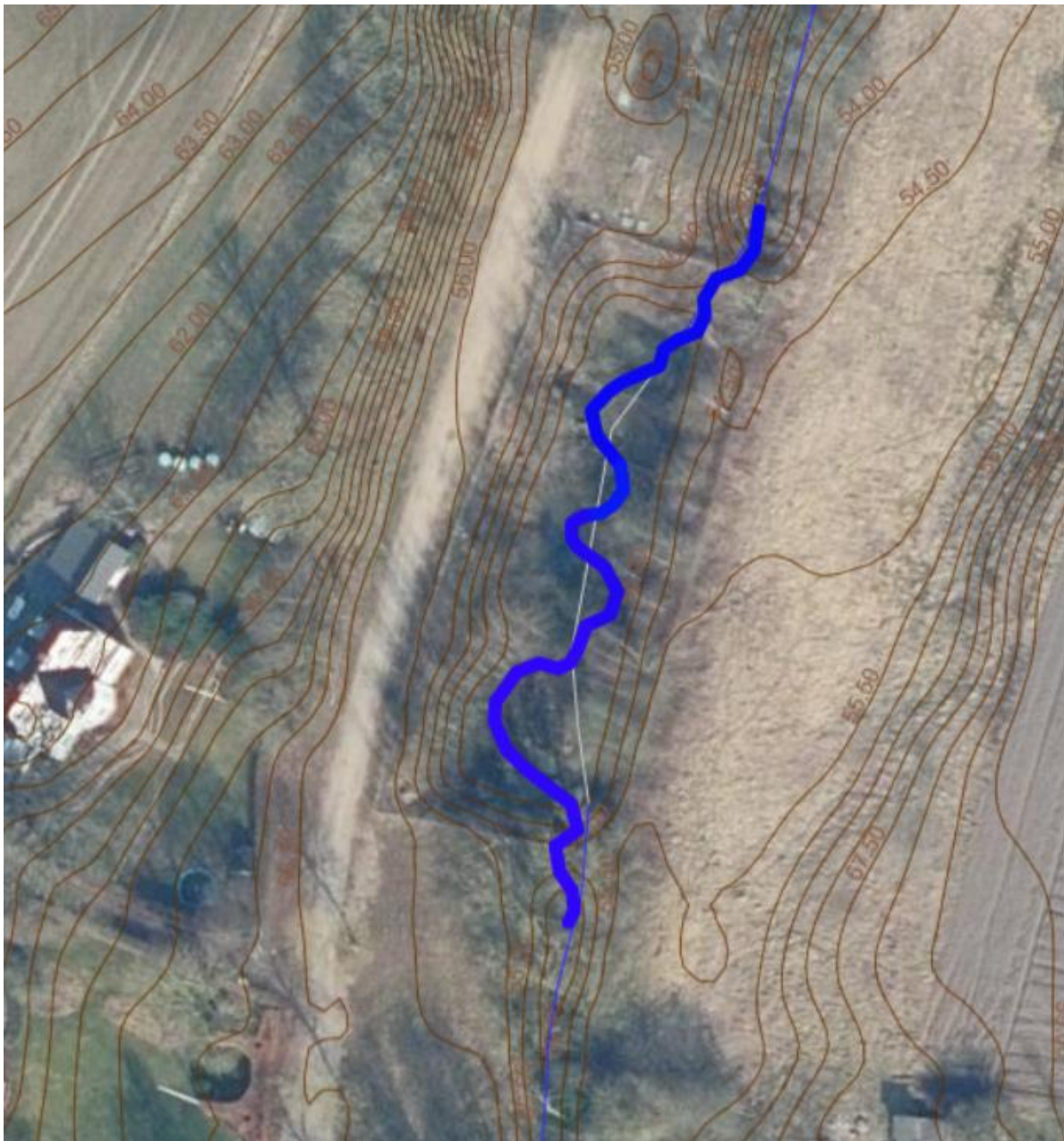
Bassinet har reelt ikke den store effekt i dag, da der kun ved meget store afstrømninger sker en vis opstuvning og forsinkelse. Der sker ikke nogen rensning i bassinet, da der ikke er noget permanent vådvolumen, hvor der kunne ske en bundfældning af partikler. Der er i 2023 etableret et stort bassin længere mod nord, på det areal hvor renseanlægget lå før det blev nedlagt i 2022. Bassinet lever op til de gældende krav, hvor der sker både en forsinkelse og rensning af overfladevandet inden en neddrolet udledning gennem vandbremse til Lyngbygård å.

Vandløbstrækningen gennem bassinet vil blive udført som et naturligt vandløb ved genslynkning og udlægning af større og mindre sten, samt gydebanks, af hensyn til fisk og smådyr. Vandløbet forlænges fra ca. 80 meter i lige linje til et slynget vandløb på ca. 105 meter. Det vil blive gravet lidt ned i bundsedimentet for at skabe det rigtige fald og få et vandløbsprofil med fast bund. I nogle områder af bassinet består bunden i dag af sand og bløde aflejringer. I den nye bund udlægges, der sten og grus i bunden til at skabe variation til vandløbsfaunaen samt erosionssikring.

Overskudsjorden fra voldanlæggene og fra gravning af vandløbsprofilen benyttes inden for matriklen til at gøre arealet mere rekreativt, og for at give det et mere naturligt udtryk. Det kan betyde at der lægges op til 2-3 meter jord på visse steder indenfor det nuværende bassinområde.

Området ryddes desuden delvist for beplantning der ikke har nogen naturværdi, og suppleres eventuelt med ekstra beplantning til forøgelse af naturværdien.

På figuren herunder ses det planlagte tracé af det omlagte vandløb.



Figur 1: Fremtidigt forløb af vandløbet indenfor projektområdet.

Der er opmålt et fald på ca. 1,2 meter fra udløb af nuværende rør i øvre ende til nedstrøms det nederste rør. Samlet set får strækningen et ret stort fald på ca. 11,4 %, hvilket giver mulighed for at skabe et vandløb med stor naturværdi. Faldet fordeles over hele strækningen, dog med en vis variation. Henover over to planlagte gydebanker etableres et mindre fald på 4-5 %, som er den faglige anbefaling, hvorved faldet på andre strækninger bliver tilsvarende større.

I forbindelse med et større klimaprojekt til afledning af ekstremregn fra Låsby hovedgade sikres en vandvej fra Hovedgaden og Sorringvej til vandløbet i det sydvestlige hjørne af arealet. I vandvejen trykkes der sten ned i jorden, som vandet fra Sorringvej kan overrisle inden det løber videre ned i bækken. Dermed sikres der mod erosion og udskylning af materialer til vandløbet.

I Figur 2 herunder ses et foto fra foråret 2023 af bassinet i opstrøms retning.





Figur 2: Vandløbet set i opstrøms retning gennem bassin B303. Som det ses står der ikke vand i bassinet, og det er under tilgroning med primært pil.

## 5.1 Udlæg af sten og grus

### 5.1.1 Gydegrus

Der udlægges 2 stryg af gydegrus af ca. 10-12 meters længde. Den endelige placering af gydegrus/stryg aftales i forbindelse med anlægsarbejdet og efter anvisning fra kommunen. Strygene opbygges af sten i størrelsen 16 mm – 32 mm (85 %) og 32 – 64 mm (15 %). Gruset udlægges i mindst 0,25 meters tykkelse og profilet graves lidt ned i bunden, således at vandet ikke kan løbe rundt om stryget. Stryget udlægges så det har en bundhældning på ca. 5 promille.

### 5.1.2 Natursten/skjulesten

Der udlægges natursten/skjulesten på hele strækningen.

- Udlægning af skjulesten Ø64 mm – Ø150 mm. Der udlægges 5 m<sup>3</sup> pr. 100 meter vandløb.
- Udlægning af skjulesten Ø150-300 mm. Der udlægges 1 pr. 3 meter vandløb.
- Udlægning af skjulesten Ø300-400 mm. Der udlægges 1 pr. 15 meter vandløb.

Stenene udlægges hhv. i overgangen mellem brink og bund, på gydestryg og ude i profilet på strækninger uden gydestryg. Stenene udlægges spredt på strækningen, således at der er en naturlig variation i grupperinger og enkeltsten, og en stor variation i afstanden mellem sten/stengrupperinger.

Sten Ø64 – 150 mm udlægges som bundsubstrat og udlægges således, at der formes en slyngende strømrende nede i profilet og vandløbet således får naturlignende variation.

Sten fra Ø200 mm og opefter udlægges enkeltvis og i grupper spredt i hele vandløbet. Stenene skal ligeledes bidrage til at fastholde strømrende og udlægges således strategisk for at sikre en naturlig variation og slyngning i strømrenden.

## **5.2 Dræn og tilløb**

Eksisterende dræn føres til udløb i vandløbet, således drænet kan afvande frit og uhindret til vandløbet.

## **5.3 Sandfang**

Der etableres et midlertidigt sandfang foran den eksisterende rørunderføring i den nedre ende af projektområdet. Sandfanget anvendes i forbindelse med projektets gennemførelse og der sikres den fornødne oprensning under og efter projektets gennemførelse. Når projektet er gennemført nedlægges sandfanget.

# **6 Eksisterende forhold**

## **6.1 Vandløbsforhold**

Bækken er, på den åbne del fra Låsby til udløbet i Lyngbygård å, omfattet af Vandområdeplan 2021-2027 med målsætning om ”God økologisk tilstand”. Det har dermed en målsætning om minimum faunaklasse (DVFI) på 5, og en fiskebestand på minimum 80 ørredyngel pr. 100 m<sup>2</sup>.

Vandløbet er desuden omfattet af naturbeskyttelseslovens § 3.

Vandløbet er rørlagt gennem markerne syd for Låsby, og videre ned gennem hovedgaden i Låsby, indtil det bliver åbent lige nord for byen ved Nørregade/Sorringvej.

Langvad bæk er privat og ikke omfattet af noget regulativ. Vedligeholdelse af vandløbet påhviler bredejerne.

Vandløbet ligger i landzone.

Langvad bæk har målopfyldelse for smådyr på den ene af to stationer. På den øverste station (ID 26000421), tæt på hvor vandløbet bliver åbent nord for Låsby, var der i 2010 en DVFI på 4 og dermed ikke målopfyldelse (der er ikke nyere data). På den nordligste station (ID: 26000423) blev der i 2017 registreret en DVFI på 5, og dermed målopfyldelse. Data fremgår af ”Miljoedata.miljoportal.dk”

Der er flere gange registreret en meget stor ørredbestand i bækken. Ved elbefiskning i 2011 blev der således registreret en bestand på hele 358 yngel/100 m<sup>2</sup>, som er en af de største bestande i kommunen. Der var dermed målopfyldelse for fisk. Ved elbefiskning i 2021 var bestanden dog faldet til 10 yngel pr. 100 m.<sup>2</sup> = 5 yngel pr. 100 m<sup>2</sup>., hvilket betyder at der på dette tidspunkt ikke var målopfyldelse.

Tilstanden for de øvrige kvalitetselementer: makrofytter, alger, kemisk tilstand og nationalt specifikke stoffer er angivet som ukendt i Miljøgis for vandområdeplaner 2021-2027.

Langvad bæk er et slynget vandløb, med stort fald og varierede fysiske forhold. Der er mange store og mindre sten i bækken, høller og udhængende brinkvegetation og derfor mange skjulesteder for fiskene. Vandløbet løber terrænnært igennem en §3 beskyttet eng.

Bundbredden varierer en del, men har på strækningen ned gennem engen en bredde på ca. 1 meter i gennemsnit.

Hele den åbne del af vandløbet fra Nørregade i Låsby til udløbet i Lyngbygård å er vist på figur 3 herunder.





Figur 3: Forløbet af hele den åbne del af Langvad bæk nord for Låsby til udløbet i Lyngbygård å. Vandløbet omlægges der hvor regnvandsbassin B303 er placeret.

## 6.2 Vandopland og hydrauliske forhold

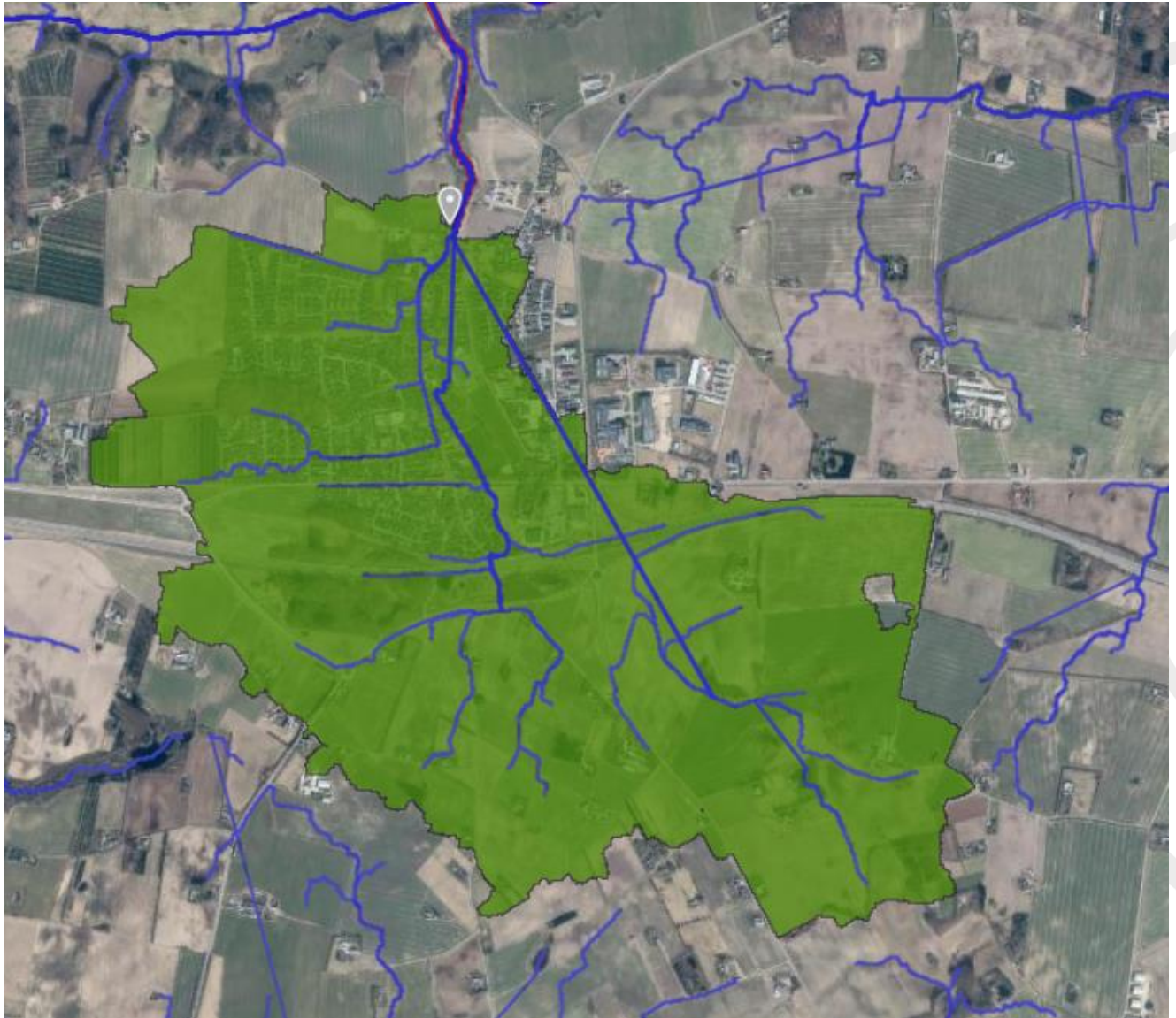
Af Vandkvalitetsplan 2001 fra Århus Amt fremgår følgende afstrømninger i Langvad bæk:

- *Middel afstrømning: 0,079 l/s/ha*
- *Med. max: svarende 0,42 l/s/ha.*

Oplandet er i planen angivet til 5,3 km<sup>2</sup> eller 530 ha (det totale opland ved udløbet i Lyngbygård å).

I Scalgo er oplandets størrelse, til og med projektområdet, opgjort til 4,92 km<sup>2</sup> eller 492 ha. Oplandsstørrelsen er et udtryk for det umiddelbare topografiske opland, og er derfor forbundet med en vis usikkerhed. Der kan bl.a. forekomme tilledninger af dræn, som overskrider oplandsgrænsen, samt hydrauliske forbindelser, som ikke umiddelbart fremgår af det topografiske opland. Et udsnit fra Scalgo, der viser oplandet, ses herunder i Figur 4.





Figur 6: Det topografiske opland til Langvad bæk ved projektområdet (fra Scalgo)

På baggrund af oplandsstørrelsen og de angivne afstrømningsværdier i Vandkvalitetsplanen er det muligt at beregne vandføringen i Langvad bæk ved projektområdet:

Opland [ha] ved projektområdet	Middelfafstrømning [l/s/ha]	Med. Max. Afstrømning [l/s/ha]	Middelvandføring [l/s]	Med. Max. Vandføring [l/s]
492	0,079	0,42	39	<b>207</b>

Tabel 1: Afstrømningsværdier og vandføringer for Langvad bæk ved projektområdet.

### 6.3 Naturbeskyttelse

Langvad bæk er omfattet af naturbeskyttelseslovens §3, hvilket betyder at der ikke må ske forringelser af naturtilstanden uden en dispensation. Da projektet vurderes at forbedre vandløbets kvalitet, ved at skabe bedre forhold for fisk og vandløbsinsekter, kan der meddeles dispensation til ændringerne.

## **7 Vores vurdering af projektet**

### **7.1 Vandløbsforhold**

Vandløbets fysiske forhold vil blive forbedret af projektet, hvilket vil medføre bedre forhold for vandløbets fisk og smådyr. Der etableres et mæandrerende vandløb med tilpassede og naturlige stenmaterialer i varierende størrelser, som dels giver vandløbet et mere naturligt udtryk og dels indeholder passende habitater for fisk og smådyr. Der etableres desuden to gydebanks med et fald på ca. 5 %. Strækningen vil fremadrettet rumme gode habitater for planter, bentiske alger, fisk og smådyr. Projektet vurderes derfor at bidrage til en bedre økologisk tilstand i vandløbet, og vil ikke hindre muligheden for målopfyldelse, dvs. god økologisk tilstand målt på de biologiske kvalitetselementer.

Projektet gennemføres under anvendelse af et sandfang der etableres i den nedre ende. Sandfanget kontrolleres og oprensnes jævnligt i forbindelse med projektets gennemførelse og den efterfølgende periode. Mængden af sediment der føres nedstrøms i bækken mindskes derved. Sediment som føres videre, kan potentielt indvirke på de fysiske forhold nedstrøms i systemet ved at tilsande gydebanks og levesteder for smådyr.

### **7.2 Naturforhold**

Der er ikke fundet forekomster af beskyttede arter i eller nær projektområdet. Grundet projektets udformning og forbedrende indvirkning på vandløbsnaturen og tilstanden, vurderes det at projektet ikke vil resultere i en væsentlig påvirkning og forringelse af de beskyttede arter, deres habitater og fourageringsmuligheder. Desuden vurderes det heller ikke at forårsage en væsentlig negativ påvirkning af de øvrige arter af planter og dyr, som findes i vandløbet eller de vandløbsnære omgivelser.

### **7.3 Hydrauliske forhold**

I forbindelse med projektet reguleres vandløbet med et genslynget forløb, der har mindst samme dimensioner og vandføringsevne, som vandløbet har op- og nedstrøms projektområdet, og som derfor kan føre de vandmængder der er tale om. Vandløbet får et forholdsvist stort fald, så der vurderes ikke at ske u hensigtsmæssige opstuvninger, som følge af reguleringen. Vandløbet ligger desuden i en dyb slugt, hvor der ikke er dyrkede arealer, bygninger eller infrastruktur, så det vurderes at ændringerne ikke vil medføre øget risiko for gener for andre, eller at der vil ske fysiske skader på bygninger e.lign.

### **7.4 Landzonetilladelse**

Ved afgørelsen efter planlovens §35 om ændret arealanvendelse er der lagt vægt på, at indgrebet ikke vurderes at være i strid med planlægningen for området, særligt beskyttelsen af natur- og kulturhistoriske interesser. Opgravet materiale, som primært drejer sig om jord fra de volde der afgrænser bassinet, vil blive udlagt og jævnet af i bassinområdet, så området kommer til at fremstå mere naturligt end det gør i dag.

### **7.5 Samlet vurdering**

Samlet set vurderer vi, at forholdene for vandløbets smådyr og fisk forbedres ved at slynge vandløbet og skabe habitater ved udlægning af sten og grus, og ved at skabe varierende vanddybder. Projektet vil derfor ikke være til hinder for, at målsætninger for vandløbet kan opnås. Tværtimod vil det bidrage til at skabe en væsentlig bedre naturtilstand i denne del af vandløbet. Visuelt vil det være en stor forbedring da regnvandsbassinets volde fjernes og vandløbet slynges som et naturligt vandløb.

Desuden vil vandløbets hydrauliske kapacitet ikke blive mindsket, og der vil derfor ikke sker opstuvninger til gene for andre.

## 7.6 VVM-screening

Vandløbsreguleringer er omfattet af VVM lovens bilag 2, hvilket betyder, at der skal gennemføres en screening for om anlægget er VVM pligtigt med krav om udarbejdelse af en miljøkonsekvensrapport.

Vi har vurderet at projektet kan gennemføres uden udarbejdelse af en miljøkonsekvensrapport. Der er foretaget en vurdering på baggrund af tilstedeværende oplysninger og efter lovens bilag 6. På den baggrund kan det konkluderes, at projektet ikke antages at få en væsentlig indvirkning på miljøet. I vurderingen er der lagt vægt på de punkter der fremgår af afsnittet: "Begrundelse for afgørelsen", samt vurderinger i afsnit 7 "Vores vurdering af projektet".

## 8 Ejendomsforhold

Lodsejere indenfor projektområdet er følgende:

- Matrikel nr. 3æ: Skanderborg Kommune, Skanderborg Fælled 1, 8660 Skanderborg
- Matrikel nr. 1æ Låsby by, Låsby: Jørgen Krog Bertelsen, Søren Herman Bertelsen, Elleskovvej 2, 8670 Låsby
- Matrikel 3aa Låsby by, Låsby: Ove Flemming Just, Sorringvej 1, 8670 Låsby

## 9 Økonomi og tidsplan

Skanderborg Forsyning/Skanderborg Kommune afholder udgifterne til projektet. Udgiftstørrelsen kendes ikke, da der endnu ikke er indhentet tilbud.

Anlægsarbejdet forventes udført i løbet af 2023-2024.

## 10 Forhold til anden lovgivning

Vi har undersøgt, om bassinet kan give konflikter i forhold til:

- Natura 2000
- Bilag IV-arter og beskyttede arter
- Museumsloven

### 10.1 Natura 2000 (Habitat- & Fuglebeskyttelsesområder)

Det skal altid vurderes om et projekt kan påvirke Natura 2000 områder væsentligt. Dette gælder også projekter, der finder sted uden for områderne, men som kan have betydning ind i et Natura 2000 område.

Vandløbsstrækningen befinder sig langt fra nærmeste Natura 2000 område. Det tætteste område er "Brabrand sø med omgivelser" (H233), som ligger ca. 24 km nedstrøms. Reguleringen forventes at forbedre forholdene for fisk og vandløbets øvrige fauna, og får ikke nogen indvirkning på levesteder eller arter i Natura 2000 området, der ligger meget fjernt fra projektområdet. Det betyder, at det ikke er nødvendigt at foretage en egentlig konsekvensvurdering ift. Habitatnaturtyperne.

### 10.2 Bilag IV-arter

Alle projekter skal vurderes for om det kan påvirke bilag IV-arters yngle- og rasteområder negativt.

Reguleringen vurderes ikke at berøre levesteder for bilag IV arter, og vurderes ikke at have nogen påvirkning på bilag IV arter, da der er tale om at der sker forbedringer af et eksisterende vandløb gennem et regnvandsbassin, som ikke har noget permanent vådt volumen. Området vurderes ikke at være leve- eller rasteområde for bilag IV arter.

Vi har ingen registreringer af bilag IV arter i nærområdet. Nærmeste registrerede område med bilag IV arter er i/ved Lyngbygård ca. 900 m nord for projektområdet, hvor der er registreret Odder. Dette område berøres ikke af projektet, og derfor vurderes det heller ikke, at det påvirker artens raste- eller yngleområder. Derudover er der i nogle vandhuller syd for Låsby, ca. 1,5 km fra det kommende bassin, registreret Stor vandsalamander i flere vandhuller. Vandhullerne er beliggende i et skovområde syd for motorvejen, og vandhullerne vil ikke blive berørt af projektet.

I det område hvor vandløbet reguleres er der i dag et tørt bassin, hvor vandløbet selv har fundet en vej igennem. Bassinet er efter vores vurdering uegnet som yngle- og rasteområde for Stor vandsalamander, hvorfor projektet ikke vil påvirke arten negativt. Projektet kan potentielt være med til at forbedre fiskebestanden, hvilket vil være en fordel for Odder. Øvrige danske bilag IV-arter vurderes ikke at være relevante for området eller det ansøgte.

### **10.3 Museumsloven**

Hvis der findes spor af fortidsminder ved jordarbejdet er man forpligtiget til at standse arbejdet og kontakte Skanderborg Museum. Det kan dog anbefales at kontakte museet inden jordarbejdet påbegyndes.

## **11 Høring**

Vi har foretaget en høring af projektet inden tilladelsen er meddelt hos følgende:

- Skanderborg Forsyning a/s, Døjsøvej 1, 8660 Skanderborg
- Jørgen Krog Bertelsen, Søren Herman Bertelsen, Elleskovvej 2, 8670 Låsby
- Ove Flemming Just, Sorringvej 1, 8670 Låsby

Der er ikke indkommet bemærkninger

## **12 Annoncering af afgørelsen**

Afgørelsen annonceres fra 19. september 2023 i 4 uger på vores hjemmeside under [aktuelle høringer](#), samt i Lokalavisen Skanderborg.

## **13 Klage mulighed og vejledning**

Afgørelsen kan påklages af klageberettigede til Miljø- og Fødevareklagenævnet eller Planklagenævnet.

Godkendelse efter vandløbsloven kan påklages til Miljø og Fødevareklagenævnet af:

- ansøger,
- enhver, der må antages at have en individuel, væsentlig interesse i sagens udfald
- en berørt nationalparkfond oprettet efter lov om nationalparker
- Danmarks Naturfredningsforening og Danmarks Sportsfiskerforbund kan påklage visse større sager efter kap. 6, 7 og 8 efter miljøministerens nærmere bestemmelse.

Landzonetilladelse efter planlovens § 35 kan påklages til Planklagenævnet af:

- erhvervsministeren
- enhver med retlig interesse i sagen
- en berørt nationalparkfond oprettet efter lov om nationalparker
- landsdækkende foreninger og organisationer, der som hovedformål har beskyttelsen af natur og miljø eller varetagelsen af væsentlige brugerinteresser inden for arealanvendelsen

Afgørelse efter naturbeskyttelsesloven kan jvf. naturbeskyttelseslovens § 86, stk. 2) påklages til Miljø- og Fødevareklagenævnet af:

- ansøgeren,



- ejeren af den pågældende ejendom,
- offentlige myndigheder,
- en berørt nationalparkfond oprettet efter lov om nationalparker,
- lokale foreninger og organisationer, som har væsentlig interesse i afgørelsen
- landsdækkende foreninger og organisationer, som har beskyttelse af natur og miljø eller rekreative interesser som formål

Afgørelsen om at reguleringen ikke er VVM pligtig kan, for så vidt angår de retlige forhold, påklages til Miljø og Fødevareklagenævnet af:

- Miljø- og Fødevareministeren (Miljøstyrelsen)
- enhver med retlig interesse i sagens udfald
- landsdækkende foreninger og organisationer, der som hovedformål har beskyttelse af natur og miljø, eller varetagelsen af væsentlige brugerinteresser
- inden for arealanvendelsen

Ved klage over VVM - afgørelsen kan Miljø- og Fødevareklagenævnet beslutte, at meddelte tilladelser eller godkendelser ikke må udnyttes. Endvidere kan nævnet påbyde, at evt. igangsatte bygge- og anlægsarbejder standses.

Klagefristen udløber fire uger efter, at afgørelsen er meddelt. Er afgørelsen offentligt bekendtgjort, regnes klagefristen dog altid fra bekendtgørelsen. Hvis klagefristen udløber på en lørdag, søndag eller helligdag forlænges klagefristen til den følgende hverdag.

Klagen skal være modtaget i Klagenævnet senest den **17/10 2023**

Du klager via Klageportalen, som du tilgår via [Nævnenes Hus](#). Du logger på Klageportalen med NEM-ID. En klage er indgivet, når den er tilgængelig for os via Klageportalen. Når du klager, skal du betale et gebyr på 900 kr. for borgere og 1.800 kr. for virksomheder, organisationer og offentlige myndigheder.

I Klageportalen sendes din klage automatisk først til os. Hvis vi fastholder afgørelsen, sender vi klagen videre til behandling i nævnet via Klageportalen. Du får besked når vi sender den videre.

Klagenævnet afviser din klage, hvis du sender den uden om Klageportalen, medmindre du forinden er blevet fritaget for brug af Klageportalen. Hvis du ønsker at blive fritaget for at bruge Klageportalen, skal du sende en begrundet anmodning til os. Vi videresender herefter din anmodning til nævnet, som træffer afgørelse om, hvorvidt du kan fritages. Se betingelserne for at blive fritaget på [Fritagelse fra klageportalen](#).

Søgsmål til prøvelse af afgørelser efter loven eller de regler, der fastsættes i medfør af loven, skal være anlagt ved domstolene inden 6 måneder efter meddelelse af afgørelse.

## 14 Lovgrundlag

- Vandløbsloven- LBK nr. 1217 af 25.11.2019 af lov om vandløb
  - § 37 – restaureringstilladelse
  - §17- reguleringstilladelse
- Naturbeskyttelsesloven- LBK nr. 1392 af 4/10 2022
  - §65 – dispensation
- Planloven - LBK nr. 1157 af 1.juli 2020 - Bekendtgørelse af lov om planlægning
  - § 35 – landzonetilladelse til ændret arealanvendelse

- Bekendtgørelse af lov om miljøvurdering af planer og programmer og af konkrete projekter (VVM) nr. 806 af 3. januar 2023
  - § 21 – afgørelse om ikke VVM-pligt
  - Bilag 2 pkt. 10f – Anlæg af vandveje, som ikke er omfattet af bilag 1, kanalbygning og regulering af vandløb.
  - Bilag 6 - udvælgelseskriterier omhandlet i § 21
- Habitatbekendtgørelsen – Miljøministeriets bekendtgørelse nr. 2091 af 12.11.2021 - Bekendtgørelse om udpegning og administration af internationale naturbeskyttelsesområder samt beskyttelse af visse arter
  - § 6 – tilladelser, dispensationer, godkendelser, planlægning m.v.
  - §§ 10 & 11 – generel beskyttelse af visse arter
- Museumsloven – Kulturministeriets bekendtgørelse nr. 358 af 8.04.2014
  - § 27 stk. 2 – arkæologisk kulturarv

## 15 Bilag

- Bilag: Oversigtskort

## 16 Kopi til

- Jørgen Krog Bertelsen, Søren Herman Bertelsen, Elleskovvej 2, 8670 Låsby
- Ove Flemming Just, Sorringvej 1, 8670 Låsby
- Danmarks Sportsfiskerforbund; [jka@sportsfiskerforbundet.dk](mailto:jka@sportsfiskerforbundet.dk)
- Ferskvandsfiskeriforeningen for Danmark; [nb@ferskvandsfiskeriforeningen.dk](mailto:nb@ferskvandsfiskeriforeningen.dk)
- Danmarks Naturfredningsforening; [DNSkanderborg-sager@dn.dk](mailto:DNSkanderborg-sager@dn.dk)
- Danmarks Fiskeriforening; [mail@dkfisk.dk](mailto:mail@dkfisk.dk)
- Skanderborg Museum; [info@skanderborgmuseum.dk](mailto:info@skanderborgmuseum.dk)
- Friluftrådet; [soehoejlandet@frilufttraadet.dk](mailto:soehoejlandet@frilufttraadet.dk)
- Dansk Ornitologisk Forening i Skanderborg Kommune; [skanderborg@dof.dk](mailto:skanderborg@dof.dk)
- Dansk Ornitologisk Forening, København; [natur@dof.dk](mailto:natur@dof.dk)
- Dansk Botanisk Forening; [Dbf.oestjylland@gmail.com](mailto:Dbf.oestjylland@gmail.com)

Du kan læse mere om, hvordan vi behandler dine personoplysninger her:

<https://www.skanderborg.dk/databeskyttelse>

Her kan du også læse om dine rettigheder som registreret hos os, og hvordan du kontakter vores databeskyttelsesrådgiver.